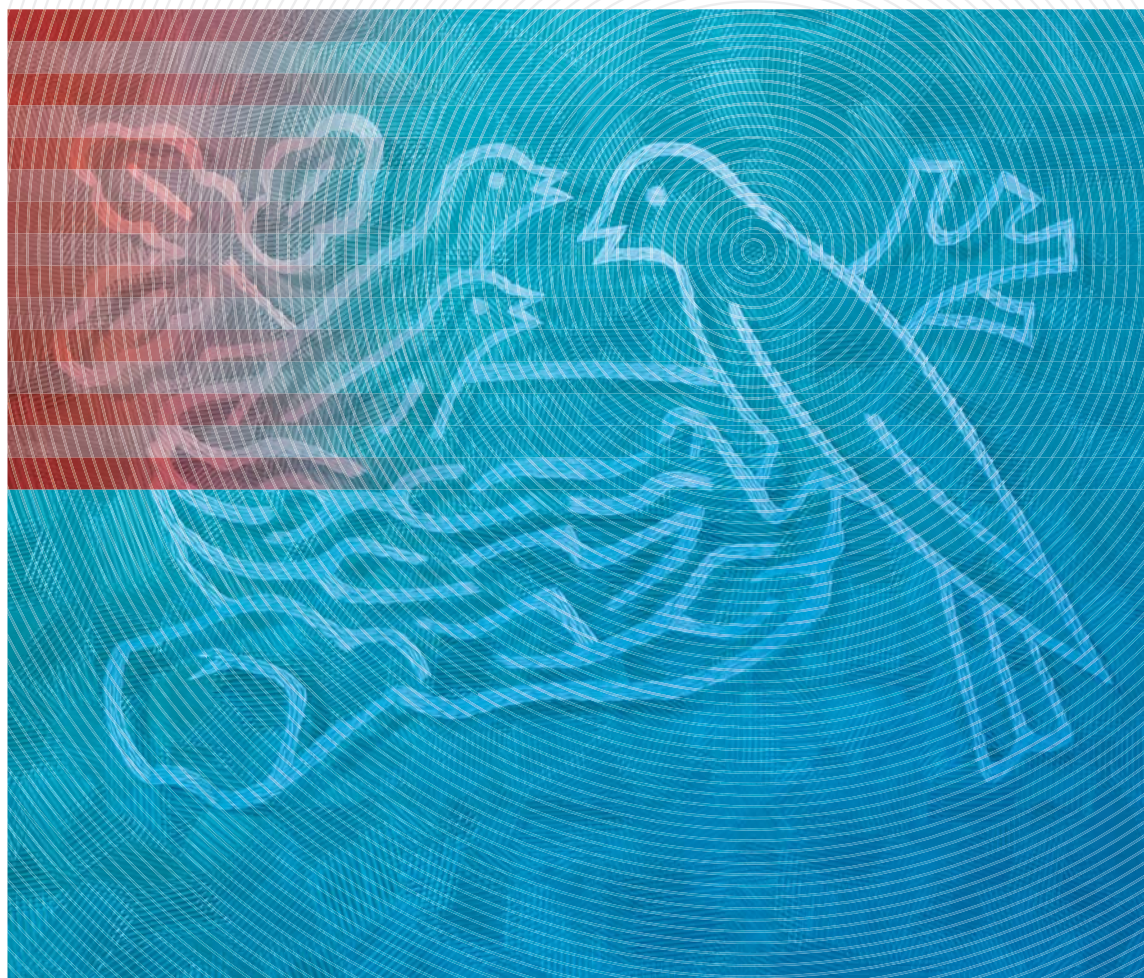


Zásady podnikání společnosti Nestlé



Deset zásad pro podnikání

Spotřebitelé

1 Výživa, zdraví a zdravý životní styl

Zásady Nestlé v oblasti výživy, zdraví a zdravého životního stylu

2 Zajištění kvality a bezpečnost výrobků

Politika kvality Nestlé

Politika kvality Nestlé
Nutrition

3 Komunikace se spotřebiteli

Zásady spotřebitelské komunikace Nestlé

Politika Nestlé v oblasti výživových a zdravotních tvrzení

Systém výživových profilů Nestlé

Nutriční kompas Nestlé

Mezinárodní kodex WHO pro marketing náhražek mateřského mléka*

Politika ochrany soukromí Nestlé

Lidská práva
a pracovní
postupy

4 Lidská práva a naše podnikatelská činnost

Dohoda OSN
„UN Global Compact“*

Konvence ILO 87,
138, 182*

Úmluva OSN o právech
dítěte: Článek 32*

Směrnice OECD pro
nadmárodní společnosti
2000*

Deklarace ILO
o nadnárodních
společnostech 2006*

Naši lidé

5 Vedení a osobní odpovědnost

Zásady řízení a vedení
v Nestlé

Kodex obchodního
chování Nestlé

Politika lidských zdrojů
Nestlé



Dodavatelé a zákazníci

6
**Bezpečnost
a ochrana zdraví
při práci**

Politika Nestlé
v oblasti bezpečnosti
a ochrany zdraví
při práci

7
**Vztahy
s dodavateli
a zákazníky**

Kodex pro dodavatele
Nestlé

8
**Zemědělství
a rozvoj venkova**

Politika Nestlé
v oblasti ekologické
udržitelosti

Životní prostředí

9
**Ekologická
udržitelost**

Politika Nestlé
v oblasti ekologické
udržitelosti

10
Voda

Politika Nestlé
v oblasti ekologické
udržitelosti

Závazky Nestlé
v oblasti hospodaření
s vodou

Obsah

5	Závazek předsedy představenstva a generálního ředitele
7	Základ pro udržitelnost a vytváření sdílené hodnoty
8	Deset zásad pro podnikání
	Spotřebitelé
	1 Výživa, zdraví a zdravý životní styl
	2 Zajištění kvality a bezpečnost výrobků
	3 Komunikace se spotřebiteli
	Lidská práva a pracovní postupy
	4 Lidská práva a naše podnikatelská činnost
	Naši lidé
	5 Vedení a osobní odpovědnost
	6 Bezpečnost a ochrana zdraví při práci
	Dodavatelé a zákazníci
	7 Vztahy s dodavateli a zákazníky
	8 Zemědělství a rozvoj venkova
	Životní prostředí
	9 Ekologická udržitelnost
	10 Voda
10	Podrobné popisy a spojení s politikami společnosti
10	Spotřebitelé
11	Lidská práva a pracovní postupy
12	Naši lidé
13	Dodavatelé a zákazníci
14	Životní prostředí
15	Audity



Závazek předsedy představenstva a generálního ředitele

Zásady podnikání společnosti Nestlé jsou základem kultury naší společnosti, která se vyvíjela v průběhu 140 let. Od doby, kdy Henri Nestlé poprvé úspěšně vyvinul kojeneckou výživu „Farine Lactée“ jsme vybudovali náš podnik na základní zásadě, že proto, abychom přinášeli dlouhodobý prospěch našim akcionářům, musíme nejen dodržovat všechny příslušné právní požadavky a zajistit, aby všechny naše činnosti byly udržitelné, ale kromě toho musíme vytvářet významnou hodnotu pro společnost. V Nestlé tomu říkáme vytváření sdílené hodnoty.

I když naše Zásady podnikání společnosti Nestlé byly poprvé zveřejněny jako ucelený dokument v roce 1998, většina již byla vytvořena v samostatné podobě před řadou let. I když jsou Zásady podnikání pevně zavedené, také se stále vyvíjejí a přizpůsobují měnícímu se světu. Například Nestlé zapracovalo všech deset zásad dohody OSN „UN Global Compact“ brzy po jejich vytvoření a dodnes je i nadále uplatňuje.

Poslední revize Zásad se liší od předchozích dvou verzí v tom, že deset zásad podnikání je konkrétně propojeno na „online“ výtisky podrobnějších zásad, politik, norem a směrnic. To umožňuje, aby vyjádření každé zásady bylo zhuštěnější, a přitom poskytovalo na internetu podrobnější prováděcí opatření ke každé z nich. Poprvé je také na začátku dokumentu zahrnuta mapa zásad a přehled souvisejících opatření společnosti.

Věříme v důležitost silné kultury dodržování pravidel, která je plně zakořeněna v našem podnikání. Zásady podnikání společnosti a podpůrné dokumenty odrážejí tuto odpovědnost, a tak chrání důvěru našich spotřebitelů a dalších zainteresovaných ve značku Nestlé. Naše interní pravidla nejen vyžadují přísné dodržování zákona. Řídí naše činnosti i tehdy, když je zákon mírnější nebo tam, kde žádný použitelný zákon neexistuje vůbec. Pro Nestlé je dodržování pravidel více než odškrtnout položky v seznamu. Dodržování vyžaduje pevné zásady, které platí napříč celou společností a poskytují našim lidem jasné vodítko.

Jako předseda představenstva a generální ředitel Nestlé jsme vázáni odpovědností zajistit, aby byla celá naše společnost řízena podle těchto principů a vyžadujeme jejich dodržování od všech našich zaměstnanců na celém světě. Také cítíme závazek naše zásady trvale zdokonalovat a jsme otevřeni zapojení vnějšího prostředí, pokud jde o jakoukoli oblast Zásad podnikání naší společnosti.

Peter Brabeck-Letmathe
předseda představenstva

Paul Bulcke
generální ředitel



Základ pro udržitelnost a vytváření sdílené hodnoty

Protože Nestlé je společnost založená na zásadách, Zásady podnikání společnosti Nestlé tvoří základ všeho, co děláme. Dodržování Zásad podnikání společnosti Nestlé a konkrétních politik, spojených s každou ze zásad, je povinné pro všechny zaměstnance a jejich používání je sledováno a pravidelně auditováno.

Jak je uvedeno níže na schématu, dodržování Zásad podnikání společnosti Nestlé je základem pro závazek společnosti být ekologicky udržitelnou a vytvářet sdílenou hodnotu. Vytváření sdílené hodnoty je základním způsobem, jakým podnikáme. Znamená, že pro vytváření dlouhodobé hodnoty pro akcionáře musíme vytvářet hodnotu pro společnost. Ale nemůžeme být udržitelní ve vztahu k životnímu prostředí nebo vytvářet sdílenou hodnotu pro akcionáře a společnost, pokud nebudeme dodržovat naše Zásady podnikání.

Vytváření sdílené hodnoty současně jde za rámec dodržování pravidel a udržitelnosti. Jakákoli firma, které přemýšlí v dlouhodobém měřítku a řídí se zdravými obchodními zásadami, vytváří hodnotu pro akcionáře a pro společnost prostřednictvím svých činností, např. vytvářením pracovních míst pro dělníky, placením daní na podporu veřejných služeb, a prostřednictvím ekonomické činnosti obecně.

Ale vytváření sdílené hodnoty jde o krok dále. Podnik vědomě identifikuje oblasti, na něž se soustředí, a kde: a) se zájmy akcionářů a zájmy společnosti výrazně protínají, a b) kde vytváření hodnoty může být optimalizováno pro obě strany. V důsledku toho podnik investuje zdroje, jak z hlediska talentu, tak i kapitálu, do takových oblastí, kde je potenciál pro vytváření společné hodnoty největší, a vyhledává spolupráci s odpovídajícími zainteresovanými složkami společnosti.

V Nestlé jsme analyzovali náš hodnotový řetězec a přišli jsme k závěru, že oblastmi s největším potenciálem pro společnou optimalizaci hodnoty se společností jsou oblast výživy, hospodaření s vodou a rozvoje venkova. Tyto činnosti jsou klíčové pro naši podnikatelskou strategii a životně důležité pro blaho lidí v zemích, kde působíme.

Aktivně vyhledáváme zapojení a partnerství se zainteresovanými vně naší společnosti, která optimalizují pozitivní dopad v těchto klíčových oblastech. Vytváření sdílené hodnoty však není o filantropii. Je to o násobení účinku klíčových činností a partnerství pro společný prospěch lidí v zemích, kde působíme.

Nestlé si přitom udržuje velmi dlouhodobý výhled rozvoje podnikání a vítá dialog se zainteresovanými vně naší společnosti, kteří se cítí vázání k jednání na základě zásad a ke konstruktivní spolupráci. Sem patří vládní a regulační orgány, mezivládní organizace, nevládní organizace, akademické a profesionální orgány a místní komunity.



Deset zásad pro podnikání

Spotřebitelé

1

Výživa, zdraví a zdravý životní styl

Naším klíčovým cílem je zvyšovat kvalitu života našich spotřebitelů každý den a všude tím, že budeme nabízet možnost zvolit chutnější a zdravější potraviny a nápoje a podporovat zdravý životní styl. Vyjadřujeme to prostřednictvím naší firemní teze „Good Food, Good Life“ („dobré potraviny pro dobrý život“).

2

Zajištění kvality a bezpečnost výrobků

Všude na světě představuje název Nestlé příslib spotřebiteli, že výrobek je bezpečný a má vysoký standard.

3

Komunikace se spotřebiteli

Zavazujeme se k odpovědné a spolehlivé spotřebitelské komunikaci, která spotřebitelům umožňuje uplatňovat jejich právo na poučenou volbu a podporuje zdravější stravování. Respektujeme soukromí našich spotřebitelů.

Lidská práva a pracovní postupy

4

Lidská práva a naše podnikatelská činnost

Plně podporujeme hlavní zásady Dohody OSN „UN Global Compact“ o lidských právech a práci a usilujeme o to být příkladem dobrých postupů v oblasti lidských práv a pracovních sil ve všech našich podnikatelských aktivitách.

Naši lidé

5

Vedení a osobní odpovědnost

Náš úspěch je založen na našich lidech. Chováme se k sobě s úctou a důstojností a očekáváme, že každý bude prosazovat smysl pro osobní odpovědnost. Najímáme kompetentní a motivované lidi, kteří respektují naše hodnoty, poskytujeme rovné příležitosti k jejich rozvoji a postupu, chráníme jejich soukromí a netolerujeme žádnou formu obtěžování nebo diskriminace.

6

Bezpečnost a ochrana zdraví při práci

Zavazujeme se k prevenci nehod, zranění a nemocí souvisejících s prací a k ochraně zaměstnanců, dodavatelů a dalších, zapojených do hodnotového řetězce.

Dodavatelé
a zákazníci

Životní prostředí

7

**Vztahy s dodavateli
a zákazníci**

Požadujeme, aby naši dodavatelé, agenti, subdodavatelé a jejich zaměstnanci jednali čestně, s integritou a slušně, a aby dodržovali naše pevné a trvalé standardy. Obdobně jsme odpovědní vůči našim vlastním zákazníkům.

9

Ekologická udržitelnost

Zavazujeme se k ekologicky udržitelným podnikatelským postupům. Ve všech stádiích životního cyklu výrobku se snažíme používat přírodní zdroje efektivně, dávat přednost používání udržitelně řízených obnovitelných zdrojů a směřovat k minimalizaci odpadu.

8

**Zemědělství
a rozvoj venkova**

Přispíváme ke zkvalitňování zemědělské výroby, sociálního a ekonomického postavení farmářů, venkovských komunit a výrobních systémů, aby byly více ekologicky udržitelné.

10

Voda

Zavazujeme se k udržitelnému využívání vody a ke stálému zlepšování vodního hospodářství. Uvědomujeme si, že svět čelí rostoucím výzvám pokud jde o dostupnost vody a že odpovědné hospodaření se světovými zdroji ze strany všech uživatelů vody je absolutní nutností.

Podrobné popisy a spojení s politikami společnosti

Spotřebitelé

1

Výživa, zdraví a zdravý životní styl

Naším klíčovým cílem je zvyšovat kvalitu života našich spotřebitelů každý den a všude tím, že budeme nabízet možnost zvolit chutnější a zdravější potraviny a nápoje a podporovat zdravý životní styl. Vyjadřujeme to prostřednictvím naší firemní teze „Good Food, Good Life“ („dobré potraviny pro dobrý život“).

Vedeni naším závazkem v oblasti výživy, zdraví a zdravého životního stylu pracujeme na tom, abychom zvyšovali výživovou hodnotu našich výrobků a současně s tím vylepšovali chuť a požitek z jídla. Rozvíjíme také značkovou komunikaci a informace, které napomáhají a umožňují spotřebitelům uskutečňovat poučenou volbu, pokud jde o jejich stravování.

Dále viz *Zásady Nestlé v oblasti výživy, zdraví a zdravého životního stylu* na www.nestle.com/policies.

2

Zajištění kvality a bezpečnost výrobků

Všude na světě představuje název Nestlé příslib spotřebiteli, že výrobek je bezpečný a má vysoký standard.

Jsme zavázáni k tomu, že pokud jde o bezpečnost jakéhokoli našeho výrobku, neuznáváme žádné kompromisy.

Naše *Politika kvality* shrnuje zásady našeho zaujetí pro dokonalou jakost:

- vybudovat důvěru nabízením výrobků a služeb, které odpovídají očekáváním a preferencím spotřebitelů;
- dodržovat všechny interní a externí požadavky na bezpečnost potravin, regulační a kvalitativní požadavky.

Kvalita je odpovědností každého. Neustále podrobujeme naše postupy kritickému pohledu s cílem nepřetržitě zdokonalovat výrobky a dosahovat nejvyšší úrovně kvality. Udržujeme stejně vysoké bezpečnostní standardy potravin ve všech zemích, ve kterých působíme.

Dodávky vysoce kvalitních výrobků zajišťujeme prostřednictvím našeho systému řízení kvality.

Dále viz *Politika kvality Nestlé* na www.nestle.com/policies.

3

Komunikace se spotřebiteli

Zavazujeme se k odpovědné a spolehlivé spotřebitelské komunikaci, která spotřebitelům umožňuje uplatňovat jejich právo na poučenou volbu a podporuje zdravější stravování. Respektujeme soukromí našich spotřebitelů.

Naše klíčová obchodní strategie staví na pomoci spotřebitelům dosahovat vyváženého a zdravějšího způsobu stravování. Zásady spotřebitelské komunikace Nestlé obsahují povinná pravidla marketingové komunikace vůči všem spotřebitelům včetně přesného zobrazení potravin způsobem, který nepodporuje nadměrnou spotřebu. Kromě toho, specifickými zásadami se řídí naše komunikace zaměřená na děti včetně toho, že nemáme žádnou reklamní nebo marketingovou aktivitu vůči dětem do 6 let. Reklama na děti od 6 do 12 let je omezena na výrobky, které splňují předem stanovená kritéria výživových profilů, včetně jasných limitů energie a složek, citlivých z hlediska zdraví, jako jsou cukry, sůl, nasycený tuk a transmastné kyseliny. Naše zásady komunikace zaměřené na děti mají specifický cíl ochránit děti tím, že zajišťují, aby reklama nebyla zavádějící, aby nepodřývala autoritu rodičů, nevytvářela nerealistická očekávání úspěchu, pocit naléhavé potřeby nebo neapelovala na nízkou cenu.

Politika Nestlé v oblasti výživových a zdravotních tvrzení usměrňuje naši činnost spojenou s vědecky podloženými zdravotními tvrzeními. Dále viz *Zásady spotřebitelské komunikace Nestlé, Politika Nestlé v oblasti výživových a zdravotních tvrzení, a Systém výživových profilů Nestlé* na www.nestle.com/policies.

Marketing kojenecké výživy

Zavazujeme se podpořit jakýkoli nejhodnější start do života kojenců. To znamená, že doporučujeme kojení před všemi ostatními alternativami krmení. Pro ty, kdo potřebují alternativy ke kojení, je naším cílem nabídnout kojeneckou výživu, která splňuje mezinárodní normy pro zdraví kojenců místo nebezpečných a nevhodných náhražek mateřského mléka, jako je kravské mléko. Naším cílem je také nabízet kaše, dětskou stravu a mléka, která přispívají k optimálnímu růstu a vývoji místo doplňkové stravy nízké nutriční hodnoty, kterou jsou malé děti často krmeny.

Náš marketing kojenecké výživy se uskutečňuje v souladu s Kodexem Světové zdravotnické organizace (WHO) pro marketing náhražek mateřského mléka, tak jak je uplatňován každou členskou zemí WHO. Kromě toho, v rozvojových zemích dobrovolně uplatňujeme kodex WHO bez ohledu na to, zda jej ten či onen stát uplatňuje nebo ne. Monitorujeme své vlastní postupy, abychom zajistili shodu s těmito normami bez ohledu na to, zda existuje vládní systém monitorování nebo ne. Nezávislé audity shody Nestlé s kodexem WHO provádí průběžně uznávané sociální auditorské společnosti a zprávy jsou veřejně k dispozici. Dále viz www.babymilk.nestle.com.

4

Lidská práva a naše podnikatelská činnost
Plně podporujeme hlavní zásady Dohody OSN „UN Global Compact“ o lidských právech a práci a usilujeme o to být příkladem dobrých postupů v oblasti lidských práv a pracovních sil ve všech našich podnikatelských aktivitách.

- Podporujeme a respektujeme ochranu mezinárodních lidských práv v rámci naší sféry vlivu (zásada UNGC č. 1);
- zajišťujeme, abychom nebyli spoluviníky porušování lidských práv (zásada UNGC č. 2);
- jsme proti všem formám vykořisťování dětí;
- uznáváme soukromí jako lidské právo;
- očekáváme, že každá z našich společností bude respektovat a řídit se místními zákony a předpisy týkajícími se lidských práv. Tam, kde jsou naše vlastní principy a předpisy přísnější než místní legislativa, platí vyšší standard;
- uznáváme odpovědnost společností respektovat lidská práva bez ohledu na to, že konečnou odpovědnost za vytvoření právního rámce na ochranu lidských práv nesou v rámci své jurisdikce státy.

Podporujeme

- svobodu sdružování a účinné uznání práva na kolektivní vyjednávání (zásada UNGC č.3);
- odstranění všech forem nucené a povinné práce (zásada UNGC č.4);
- účinné odstranění dětské práce (zásada UNGC č.5);
- odstranění diskriminace v oblasti zaměstnání (zásada UNGC č.6).

Dodržujeme osm zásadních Konvencí Mezinárodní organizace práce (ILO), zvláště Konvenci č. 87 o svobodě sdružování a ochraně práva se organizovat (1948), stejně jako Konvenci č. 138 o minimálním věku pro zaměstnávání a Konvenci č. 182 o nejhorších formách dětské práce, založených na Úmluvě OSN o právech dítěte (článek 32). Kromě toho dodržujeme Tripartitní deklaraci zásad týkajících se nadnárodních společností a sociální politiky (ILO) z března 2006 a Směrnice OECD pro nadnárodní společnosti z června 2000.

Naši lidé

5

Vedení a osobní odpovědnost

Náš úspěch je založen na našich lidech. Chováme se k sobě s úctou a důstojností a očekáváme, že každý bude prosazovat smysl pro osobní odpovědnost. Najímáme kompetentní a motivované lidi, kteří respektují naše hodnoty, poskytujeme rovné příležitosti k jejich rozvoji a postupu, chráníme jejich soukromí a netolerujeme žádnou formu obtěžování nebo diskriminace.

Zásady řízení a vedení v Nestlé.

Naše *Zásady řízení a vedení* popisují kulturu a základní hodnoty, které očekáváme, že budou naši zaměstnanci dodržovat, stejně jako atributy potřebné pro to být úspěšný v řízení a vedení. Dále viz *Zásady řízení a vedení v Nestlé* na www.nestle.com/policies.

Kodex obchodního chování Nestlé

Náš *Kodex obchodního chování* specifikuje určité pevné trvalé minimální standardy v klíčových oblastech chování zaměstnanců, včetně dodržování zákonů, konfliktu zájmů, pravidel hospodářské soutěže a čestného obchodování, podplácení, korupce (zásada UNGC č. 10), diskriminace, obtěžování a integrity. Věříme v důležitost svobodné soutěže a máme závazek jednat čestně ve všech situacích. Dále viz *Kodex obchodního chování Nestlé* na www.nestle.com/policies

Naše *Politika lidských zdrojů* konkretizuje takové postoje jako vzájemná úcta, důvěra a transparentnost ve vzájemných vztazích a podpora otevřené komunikace a spolupráce. Věříme také, že náš dlouhodobý úspěch závisí na naší schopnosti získat, rozvíjet, chránit a udržet si ty správné a nejlepší zaměstnance.

Respektujeme mezinárodní konvence týkající se práv zaměstnanců, netolerujeme diskriminaci z důvodů jako jsou původ, národnost, náboženství, rasa, pohlaví, věk nebo sexuální orientace, ani se neangažujeme v žádném druhu slovního nebo fyzického obtěžování na základě výše uvedených nebo jakýchkoli jiných důvodů. Podporujeme svobodu sdružování našich zaměstnanců a účinné uznání práva na kolektivní vyjednávání prostřednictvím odborů nebo jiných typů sdružení (zásad UNGC č. 3). Respektujeme právo našich zaměstnanců na soukromí.

6

Bezpečnost a ochrana zdraví při práci

Zavazujeme se k prevenci nehod, zranění a nemocí souvisejících s prací a k ochraně zaměstnanců, dodavatelů a dalších, zapojených do hodnotového řetězce.

Naše *Politika v oblasti bezpečnosti a ochrany zdraví při práci* stanoví bezpečnost jako pevnou a trvalou prioritu naší kultury. Uznáváme a požadujeme, aby každý hrál aktivní úlohu při zajišťování bezpečného a zdravého prostředí a stanovením vysokých standardů podporujeme povědomí a znalosti o bezpečnosti a zdraví mezi zaměstnanci, dodavateli a dalšími lidmi, spojenými s naším podnikáním nebo na něž má naše podnikání dopad.

Monitorujeme náš výkon prostřednictvím systému řízení Nestlé v oblasti bezpečnosti a ochrany zdraví při práci, abychom zajistili bezpečné a zdravé pracoviště. Dále viz *Politika Nestlé v oblasti bezpečnosti a ochrany zdraví při práci* na www.nestle.com/policies.

Dodavatelé a zákazníci

7

Vztahy s dodavateli a zákazníky

Požadujeme, aby naši dodavatelé, agenti, subdodavatelé a jejich zaměstnanci jednali čestně, s integritou a slušně, a aby dodržovali naše pevné a trvalé standardy. Obdobně jsme odpovědní vůči našim vlastním zákazníkům.

Kodex pro dodavatele Nestlé specifikuje minimální standardy, jejichž dodržování vyžadujeme od našich dodavatelů, agentů, subdodavatelů a jejich zaměstnanců. *Kodex pro dodavatele* zahrnuje takové požadavky jako obchodní integritu, udržitelné provozní a zemědělské postupy, pracovní standardy, postupy v oblasti bezpečnosti, ochrany zdraví a životního prostředí.

Abychom zajistili, že *Kodex pro dodavatele* je dodržován v praxi, vyhrazujeme si právo dodržování Kodexu našimi dodavateli pravidelně ověřovat. Dále viz *Kodex pro dodavatele Nestlé* na www.nestle.com/policies.

8

Zemědělství a rozvoj venkova

Přispíváme ke zkvalitňování zemědělské výroby, sociálního a ekonomického postavení farmářů, venkovských komunit a výrobních systémů, aby byly více ekologicky udržitelné.

Abychom zajistili, že naše závody obdrží konkurenceschopné suroviny při dodržení požadovaných specifikací v oblasti kvality a bezpečnosti

- zapojujeme se do rozvíjení udržitelných zemědělských postupů a systémů, které přispívají k dlouhodobé efektivnosti výroby, k reálným příjmům pro farmáře a k přenosu zemědělských znalostí na dodavatele;
- podporujeme aplikaci nových technologií a úspěchů v zemědělské vědě, včetně možností, které nabízí biověda, pokud jsou jejich pozitivní účinky na bezpečnost potravin, životní prostředí, zemědělské postupy a výrobní efektivnost vědecky potvrzeny a přijaty spotřebiteli.

Udržitelná zemědělská iniciativa Nestlé (SAIN) zaměřuje naše zapojení do systémů zemědělské výroby na podporu zemědělských postupů, rozvoje venkova, procesů získávání surovin a postupů, které jsou dlouhodobě udržitelné. Dále viz *Politika Nestlé v oblasti ekologické udržitelnosti* na www.nestle.com/policies.

Životní prostředí

9

Ekologická udržitelnost

Zavazujeme se k ekologicky udržitelným podnikatelským postupům. Ve všech stádiích životního cyklu výrobku se snažíme používat přírodní zdroje efektivně, dávat přednost používání udržitelně řízených obnovitelných zdrojů a směřovat k minimalizaci odpadu.

Stále investujeme do zkvalitňování našeho ekologického výkonu. *Politika Nestlé v oblasti ekologické udržitelnosti* zahrnuje tři řídicí principy o životním prostředí Dohody OSN „UN Global Compact“ (zásady UNGC č. 7, 8 a 9).

Aplikujeme přístup k životnímu cyklu výrobku, který zahrnuje naše partnery od farmy po spotřebitele, abychom minimalizovali dopad našich výrobků a činností na životní prostředí. Naše čtyři prioritní oblasti jsou: voda, zemědělské suroviny, výroba a distribuce našich výrobků a obaly. Naši politiku uplatňujeme prostřednictvím systému environmentálního řízení Nestlé.

Věříme, že ekologický výkon je sdílenou odpovědností a vyžaduje spolupráci všech součástí společnosti. Jsme rozhodnutí při našem působení poskytovat vedení v rámci oblasti našeho vlivu. Dále viz *Politika Nestlé v oblasti ekologické udržitelnosti* na www.nestle.com/policies.

10

Voda

Zavazujeme se k udržitelnému využívání vody a ke stálému zlepšování vodního hospodářství. Uvědomujeme si, že svět čelí rostoucím výzvám pokud jde o dostupnost vody a že odpovědné hospodaření se světovými zdroji ze strany všech uživatelů vody je absolutní nutností.

Voda je oblast, na kterou se Nestlé zvláště soustředí. *Závazek Nestlé v oblasti hospodaření s vodou* stanoví naše priority a cíle při odpovědném používání vody. Těmi jsou další snaha o snižování množství vody, používané v našem provozu, zajištění, aby naše působení respektovalo místní zdroje vody a aby voda, kterou vypouštíme do životního prostředí, byla čistá, zapojení dodavatelů do podpory šetrného nakládání s vodními zdroji, farmářů, a součinnost s ostatními v oblasti hospodaření s vodou a její dostupnosti. Nestlé je zakládajícím signatářem globální dohody OSN „UN Global Compact CEO Water Mandate“.

Monitorujeme a zdokonalujeme efektivnost využití vody prostřednictvím našich odborníků na hospodaření s vodními zdroji a v našich závodech pomocí našich specialistů na životní prostředí v souladu se systémem environmentálního řízení Nestlé.

Uznáváme právo všech lidí na přístup k čisté vodě k uspokojení jejich základních potřeb.

Dále viz *Každá kapka se počítá* na www.nestle.com/policies.

Audity

Zásady podnikání společnosti Nestlé jsou povinné pro všechny manažery a zaměstnance Nestlé a jsou integrované do obchodního plánování, auditů a hodnocení výkonů.

Zásady podnikání souvisejí s konkrétními politikami a kodexy, kde jsou nastíněny postupy pro jejich dodržování. Mapa zásad a politik Nestlé (v úvodu dokumentu) zobrazuje odpovídající odkazy a politiky společnosti.

Dodržování Zásad podnikání ze strany Nestlé pravidelně prověřují interní auditoři na základě jasných pokynů k auditu, které jsou zveřejněny pro všechny zaměstnance na intranetu Nestlé S.A. Dodržování ohledně lidských zdrojů, bezpečnosti a ochrany zdraví a životního prostředí a obchodní integrity se posuzuje pomocí programu CARE, který se opírá o nezávislou externí síť auditu. Naše zprávy o vytváření sdílené hodnoty auditují z hlediska ověření přesnosti nezávislí externí auditoři. Naši externí auditoři KPMG po obdržení přehledu o interním kontrolním systému Nestlé posuzují, jak Zásady podnikání společnosti zapadají do celkového rámce řízení společnosti Nestlé.

Zjištění a doporučení se prostřednictvím auditorského výboru představenstva hlásí představenstvu Nestlé S.A.

Autor / vydávající oddělení

předseda představenstva a generální ředitel

Cílové skupiny

Všichni zaměstnanci

Související zásady/politiky, normy nebo směrnice skupiny

Kodex obchodního chování,
Zásady řízení a vedení Nestlé

Úschovna

Všechny zásady a politiky, normy a směrnice je možné nalézt
v centrální online úschovně na
<http://intranet.nestle.com/nestledocs>

